

# 2025 INFORME MUNDIAL SOBRE LAS CRISIS ALIMENTARIAS

UN ANÁLISIS CONJUNTO PARA MEJORES DECISIONES

EN RESUMEN Mayo 2025

En 2024, 295,3 millones de personas, equivalentes al 22,6 por ciento de la población analizada, enfrentaron altos niveles de inseguridad alimentaria aguda en 53 de los 65 países o territorios seleccionados para este informe.

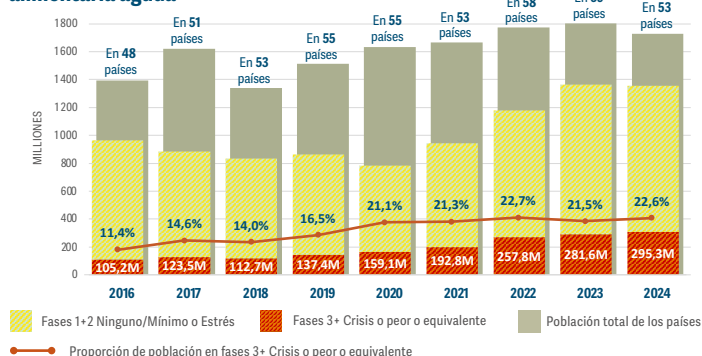
En este sexto aumento anual consecutivo, unas 13,7 millones de personas adicionales enfrentaron altos niveles de inseguridad alimentaria aguda en comparación con 2023, correspondiendo a un ligero incremento en la prevalencia del 21,5 % en 2023 al 22,6 % en 2024. La prevalencia se ha mantenido por encima del 20 por ciento desde 2020. Véase la figura 1.

Para la edición del GRFC 2025, se seleccionaron menos países, pero una cobertura mayor identificó áreas adicionales con altos niveles de inseguridad alimentaria aguda entre los países analizados. Doce países no contaron con datos que cumplieran con los requisitos técnicos del GRFC.

La inseguridad alimentaria aguda empeoró en 19 países, principalmente a causa de conflictos e inseguridad en **Nigeria, Sudán y Myanmar**, contrarrestando las mejoras en otros 15 países, incluidos **Afganistán, Kenia y Ucrania**. Estas mejoras fueron resultado de condiciones económicas y climáticas más favorables, así como a la asistencia humanitaria.

El Comité de Revisión de la Hambruna (FRC) de la CIF confirmó Hambruna (Fase 5 de la CIF)<sup>1</sup> en **Sudán** en julio de 2024, en el campamento de Zamzam, en Darfur del Norte, la primera vez desde 2020 a nivel mundial. La Hambruna se identificó en otras cuatro áreas en octubre-noviembre y se proyectó en otras cinco entre diciembre de 2024 y mayo de 2025. El FRC también identificó riesgo de Hambruna en otras 17 áreas durante este período.

FIG. 1 Número de personas y proporción de la población analizada en los países o territorios del GRFC que enfrentan altos niveles de inseguridad alimentaria aguda



La cifra correspondiente a 2020 ha sido actualizada para reflejar las revisiones de Flowminder al análisis de la CIF en Afganistán.

Fuentes: FSIN, usando datos de CIF, CH, FEWS NET, PMA, SADC y OCHA de 2016-2024.

En marzo de 2024, el FRC proyectó una Hambruna inminente en **Palestina** (Franja de Gaza). Tras mayores suministros y asistencia humanitaria, los datos de junio no confirmaron la Hambruna, aunque el riesgo se mantuvo el resto del año en Gaza.



## La volatilidad global y factores agravantes están generando un panorama desalentador para 2025

**La intensificación de los conflictos y la inseguridad, las crecientes tensiones geopolíticas, la incertidumbre económica global, recortes profundos en financiamiento humanitario están ya agravando la inseguridad alimentaria aguda en algunos países.**

A principios de 2025, se intensificó el conflicto y la inseguridad en la **República Democrática del Congo, Haití y Sudán**. Tras el cierre de los accesos a la **Franja de Gaza** a inicio de marzo y el fin del cese al fuego de dos meses, el acceso a alimentos ha quedado severamente restringido. En **Myanmar**, las confrontaciones siguen pese al cese al fuego que busca permitir la asistencia por el terremoto. La inseguridad política y enfrentamientos en **Sudán del Sur** provocaron nuevas oleadas de desplazamiento.

Las crisis económicas probablemente resurgirán como un factor clave de la inseguridad alimentaria aguda, ya que la economía global – afectada por un crecimiento lento – enfrenta gran incertidumbre. El alza de aranceles y un dólar estadounidense más débil podrían encarecer los alimentos a nivel global y afectar las cadenas de suministro, reduciendo el acceso a alimentos en países dependientes de importaciones.

La tendencia de calentamiento global probablemente continuará, intensificando fenómenos meteorológicos extremos que pueden detonar o empeorar conflictos por recursos. Se prevé lluvias inferiores al promedio entre mayo y julio, lo que agravará la sequía en zonas de **Etiopía, Kenia, Somalia, Afganistán y Pakistán**. En mayo, las condiciones de El Niño se neutralizaron y se prevé que se mantengan así.

El abrupto corte de financiamiento en 2025 ha interrumpido operaciones humanitarias en países como **Afganistán, República Democrática del Congo, Etiopía, Haití, Sudán del Sur, Sudán y Yemen**, en un contexto de recortes de donantes. Los servicios nutricionales para al menos 14 millones de niños están en riesgo, exponiéndolos a desnutrición aguda severa y muerte. Se estima que la financiación para los sectores alimentarios humanitarios caiga hasta un 45 por ciento, elevando el riesgo de agravar la inseguridad alimentaria aguda.

El corte en asistencia oficial al desarrollo afectará la capacidad fiscal gubernamental para apoyar a poblaciones vulnerables, sobre todo en países de bajos ingresos. También se limitará la recolección de datos sobre seguridad alimentaria y nutrición de estos grupos.

<sup>1</sup> El Gobierno de Sudán no avaló este análisis.



## La gravedad de la inseguridad alimentaria aguda se intensificó en 2024<sup>2</sup>

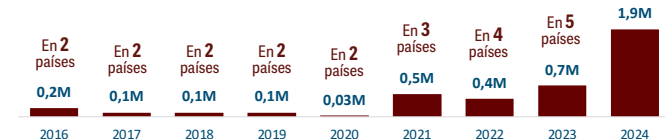
De los 295,3 millones de personas enfrentando altos niveles de inseguridad alimentaria aguda en 2024, 227,1 millones estaban en 40 países o territorios con análisis de las metodologías CIF/CH o equivalentes, y por lo tanto contaban con datos desagregados por fase.

El número de personas en situación de Catástrofe (Fase 5 de la CIF/CH) más que se duplicó entre 2023 y 2024, principalmente por conflictos. Más del 95 por ciento estaban en **Palestina** (Franja de Gaza) y **Sudán**, aunque también hubo poblaciones en **Sudán del Sur**, **Haití** y **Mali**. En 2023, esta cifra ya había alcanzado el máximo registrado por el GRFC, casi el doble que en 2022. En esta fase, las personas enfrentan una falta extrema de alimentos y agotamiento de capacidades de afrontamiento, lo que conduce a la inanición, desnutrición aguda y muerte.

Más de 35 millones de personas en 36 países o territorios estaban en Emergencia (Fase 4 de la CIF/CH), con nueve países registrando más de un millón de personas en esta fase en 2024. **Sudán** tuvo la cifra más alta, con más de 8 millones, es decir, 2 millones más que en 2023. En **Chad**, la población en la Fase 4 de la CIF/CH más que se duplicó. **Kenia** mostró la mejora más significativa. Las poblaciones en esta fase requieren acciones urgentes y a gran escala para reducir las brechas en el consumo de alimentos y evitar el colapso de los medios de vida, la inanición y un deterioro de la desnutrición aguda y la mortalidad.

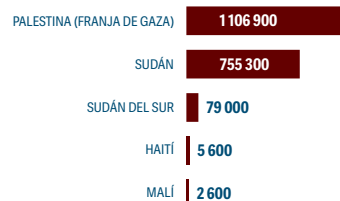
Alrededor de 190 millones de personas en 40 países o territorios estaban en Crisis (Fase 3 de la CIF/CH) en 2024, el 19 por ciento de la población analizada. Esto representa una leve alza respecto al 18 por ciento en 2023. Las poblaciones en esta fase requieren acciones urgentes para

FIG. 2 Número de personas en situación de Catástrofe (Fase 5 de la CIF/CH), 2016–2024



Fuente: FSIN, utilizando datos de la CIF y CH.

FIG. 3 Países o territorios con poblaciones proyectadas en situación de Catástrofe (Fase 5 de la CIF/CH), 2024



Fuentes: Grupos de Trabajo Técnico de la CIF, 2023 y 2024; Iniciativa Global de la CIF, 2024; CH, 2024.

proteger sus medios de vida y reducir brechas en el consumo de alimentos.

Casi 345 millones de personas en 39 países estaban en Acentuada (Fase 2 de la CIF/CH) en 2024. Equivalen al 35 por ciento de la población analizada, un alza frente al 32 por ciento en 2023. Las poblaciones en esta fase son vulnerables a perturbaciones y requieren apoyo para reducir riesgos vinculados a desastres y proteger sus medios de vida.



## Los países o territorios con las mayores crisis alimentarias en 2024

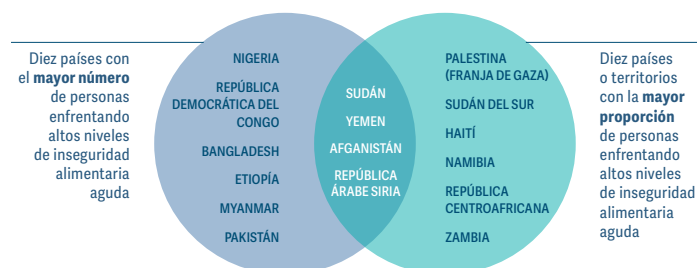
**Nigeria, Sudán, República Democrática del Congo y Bangladesh** tuvieron el mayor número de personas con altos niveles de inseguridad alimentaria aguda en 2024, cada uno con al menos 23 millones. Estos cuatro países representaron más de un tercio de las personas en situación de Crisis o peor (Fase 3 o superior de la CIF/CH). Les siguieron **Etiopía, Yemen, Afganistán, Myanmar, Pakistán** y la **República Árabe Siria**, cada uno con entre 9 y 22 millones de personas afectadas.

**Palestina** (Franja de Gaza) tuvo la mayor proporción de su población con altos niveles de inseguridad alimentaria aguda en 2024, estimada al 100 por ciento, igual que en 2023. Alrededor de la mitad de la población enfrentó altos niveles de inseguridad alimentaria aguda en **Haití, Sudán del Sur, Sudán y Yemen**. En **Afganistán, República Centroafricana, Namibia, República Árabe Siria y Zambia**, la proporción fue de al menos 33 por ciento.

Como muestra la figura 4, **Afganistán, Sudán, la República Árabe Siria y Yemen** estaban entre los diez países con tanto el mayor número como la mayor proporción de personas enfrentando altos niveles de inseguridad alimentaria aguda.

Algunas de los cambios anuales más significativas se registraron en países con las mayores crisis alimentarias. **Nigeria** sumó 6,9 millones de personas con altos niveles de inseguridad alimentaria aguda, alcanzando 31,8 millones, debido al conflicto en aumento, la inflación y una mayor cobertura del análisis. **Sudán** tuvo 5,3 millones más, alcanzando 25,6 millones, principalmente por los impactos del conflicto. En Myanmar, el número aumentó en 3,7 millones, alcanzando 14,4 millones, debido al

FIG. 4 Países o territorios con el mayor número y la mayor proporción de personas enfrentando altos niveles de inseguridad alimentaria aguda



Fuentes: Grupos de Trabajo Técnico de la CIF, 2024; Iniciativa Global de la CIF, 2024; CH, 2024; FEWS NET (Etiopía), 2024; Grupo de Trabajo Técnico de la CIF, FSC (Yemen), 2024; PMA (metodología CARI), 2024. Preanálisis de Myanmar realizado bajo el HNRP.

conflicto intensificado, graves inundaciones y deslizamientos de tierra. **Etiopía** tuvo una crisis alimentaria agravada, sumando 2,3 millones de personas adicionales con altos niveles de inseguridad alimentaria aguda durante la temporada de escasez en las zonas agrícolas de Belg y Meher, impulsada por sequías, inundaciones, perturbaciones económicas así como conflicto e inseguridad.

Aunque el número bajó en 4,1 millones en **Afganistán**, por la provisión de asistencia humanitaria alimentaria y agrícola, buenas cosechas y menor inflación, 15,8 millones de personas aún estaban afectadas.

Excepto **Myanmar, Namibia, Pakistán y Palestina**, todos los países o territorios de la figura 4 presentan crisis alimentarias prolongadas, ya que se han incluido en las nueve ediciones del GRFC. Los 35 países del GRFC con crisis alimentarias prolongadas tienen entre el 80 y el 94 por ciento de la población afectada cada año.

<sup>2</sup> No fue posible desagregar por fases en las áreas sin análisis de la CIF/CH, donde 68,2 millones de personas enfrentaron altos niveles de inseguridad alimentaria aguda.



## El mal estado de salud, las dietas inadecuadas y el acceso limitado a servicios de cuidado impulsaron las crisis nutricionales

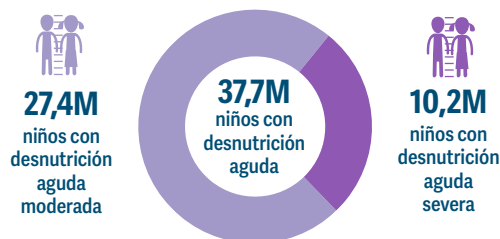
En 2024, hubo crisis nutricionales en 26 de los 53 países o territorios con datos en el GRFC. Casi todos tenían zonas clasificadas en Crítica (Fase 4 de la CIF-DA), donde al menos el 15 por ciento de los niños de entre 6 y 59 meses sufrían desnutrición aguda. **Sudán, Yemen, Malí y Palestina** (Franja de Gaza) tuvieron las crisis más graves. Se confirmó Hambruna (Fase 5 de la CIF) en **Sudán**, mientras que **Yemen y Malí** tuvieron zonas en Extremadamente Crítica (Fase 5 de la CIF-DA). **Palestina** (Franja de Gaza) tenía un tercio de su territorio en Crítica (Fase 4 de la CIF-DA) y todo el territorio enfrentaba riesgo de Hambruna.

Se estima que 37,7 millones de niños de entre 6 y 59 meses sufrieron desnutrición aguda en estos 26 países o territorios, con más de 10 millones padeciendo desnutrición aguda severa (SAM), la forma más peligrosa de desnutrición aguda. **Nigeria** (noreste y noroeste) tuvo la cifra más alta (más de 5,4 millones), seguida por **República Democrática del Congo, Sudán, Afganistán, Etiopía, Yemen y Pakistán**. Estos siete países también estuvieron entre los diez con mayor número de personas enfrentando altos niveles de inseguridad alimentaria aguda.

Cuatro países fueron señalados como preocupantes en materia nutricional – **Líbano, Myanmar, República Árabe Siria y Argelia** (refugiados saharauis) – ya que, pese a la disponibilidad limitada de datos sobre resultados nutricionales, los factores contextuales indicaron alta vulnerabilidad nutricional y riesgo de deterioro.

Los factores contribuyentes a la desnutrición son complejos, y abarcan desde problemas estructurales de larga data hasta choques repentinos. El conflicto y la inseguridad fueron factores principales en la mayoría de las crisis nutricionales, limitando el acceso a servicios esenciales. Las inundaciones extendidas agravaron los riesgos sanitarios, en particular en campamentos de desplazados sobrepoblados en **Sudán, Sudán del Sur y Chad**. El cólera y la diarrea fueron factores de riesgo clave en 19 países, y la escasez global de vacunas dificultó los esfuerzos de control. Se notificaron más de 800 000 casos de cólera a nivel mundial,

FIG. 5 Número de niños de entre 6 y 59 meses con desnutrición aguda en 26 países o territorios con crisis nutricionales, 2024



Las estimaciones de la carga de MAM y SAM estuvieron disponibles para todas las crisis nutricionales, excepto en Bangladesh (Cox's Bazar), que solo tuvo estimaciones de SAM.

Fuentes: Grupos de Trabajo Técnico de la CIF, OCHA-HNO 2024 (Etiopía y Yemen), Análisis de puntos críticos de seguridad alimentaria y nutrición del PMA-UNICEF 2024 (Mauritania y Senegal), UNICEF HAC (Cox's Bazar), Clúster de Nutrición de Sudán.



## 10,9M de mujeres embarazadas y lactantes con desnutrición aguda en 21 países con crisis nutricionales y datos disponibles, 2024.

No hubo datos sobre mujeres embarazadas y lactantes en cinco países ni entre las poblaciones desplazadas en Chad, lo que resalta la necesidad de fortalecer el monitoreo de la desnutrición materna en contextos frágiles.

Fuentes: Grupos de Trabajo Técnico de la CIF, HNO (Etiopía y Yemen).

principalmente en **Afganistán, Pakistán, Sudán y Yemen**. Se reportaron brotes de sarampión – enfermedad a la que los niños desnutridos, especialmente aquellos con niveles bajos de vitamina A, son muy vulnerables – en 15 países debido a una baja cobertura de vacunación.

En 19 países, una proporción baja de niños de entre 6 y 23 meses tuvo una dieta mínimamente aceptable, poniéndolos en riesgo de desnutrición aguda. Los niños en pobreza alimentaria severa – que consumen como máximo dos grupos de alimentos al día – tienen un 50 por ciento más de riesgo de sufrir desnutrición aguda que aquellos que consumen cinco o más grupos de alimentos al día.



## El desplazamiento siguió aumentando en 2024, impulsado por conflictos y fenómenos meteorológicos cada vez más intensos

El número de personas desplazadas forzosamente en los 53 países o territorios alcanzó 95,8 millones en 2024, un alza del 4 por ciento respecto a 2023, continuando la tendencia ascendente observada desde 2013.

A nivel mundial, el 95 por ciento de las personas desplazadas internamente (PDI) y el 70 por ciento de los refugiados y solicitantes de asilo viven en países o territorios con crisis alimentarias, impulsadas por conflictos, violencia y fenómenos meteorológicos extremos cada vez más intensos. La mitad de todas las PDI en países con crisis alimentarias se encontraba en **Colombia, República Democrática del Congo, Sudán y República Árabe Siria**. **Sudán** tuvo el mayor alza desde 2023 (+27 por ciento), seguido de **Myanmar y República Árabe Siria**.

El desplazamiento poblacional tiene efectos graves sobre la seguridad alimentaria, ya que impacta la disponibilidad, el acceso, el uso y la estabilidad de los alimentos. No obstante, en 2024 solo se disponía de datos sobre inseguridad alimentaria aguda de poblaciones desplazadas y residentes en 15 de los 53 países o territorios incluidos en el GRFC.

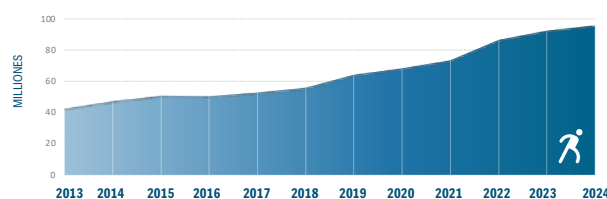
Los datos revelan una tendencia clara y consistente: la prevalencia de altos niveles de inseguridad alimentaria aguda es mayor entre las poblaciones desplazadas y los retornados que entre los residentes. Las poblaciones desplazadas también estuvieron entre quienes enfrentaron una situación de Catástrofe (Fase 5 de la CIF/CH) en todos los países o territorios que tuvieron poblaciones en esta fase en 2024.

FIG. 6 Número de personas desplazadas forzosamente en países o territorios con crisis alimentarias y datos que cumplen los requisitos técnicos del GRFC, 2024



Fuente: Gobierno de Colombia 2024, HNRP 2024, IDMC 2024, OIM 2024, OCHA 2024, estimaciones ahora proyectadas del ACNUR 2024, UNRWA 2024.

FIG. 7 Número de personas desplazadas en países o territorios con crisis alimentarias y datos que cumplen los requisitos técnicos del GRFC, 2013–2024



Fuentes: 2013–2023: ACNUR, IDMC, UNRWA; 2024: Estimaciones actuales de ACNUR (diciembre 2024), OIM, UNRWA.



## Factores interrelacionados se superponen a las vulnerabilidades estructurales de los países



**El conflicto y la inseguridad** fueron el factor principal en 20 países o territorios donde hubo casi 140 millones de personas afectadas en 2024. **Haití, Líbano, Myanmar, Nigeria, Palestina** (Franja de Gaza) y **Sudán** vieron un aumento de los conflictos y la inseguridad, lo que provocó desplazamientos de población.



**Los fenómenos meteorológicos extremos** fueron el principal factor en 18 países donde hubo más de 96 millones de personas afectadas en 2024. Las temperaturas medias mundiales alcanzaron niveles históricos,

impulsadas por un evento de El Niño que intensificó las olas de calor y las sequías, especialmente en África Meridional. Lluvias intensas, inundaciones y deslizamientos de tierra provocaron desplazamientos extendidos en **Afganistán, Bangladés, el Cuerno de África, Myanmar, Pakistán, el Sahel, Nigeria y Sudán.**



**Las crisis económicas** fueron el principal factor en 15 países donde hubo más de 59 millones de personas afectadas en 2024, en particular en **Yemen, Afganistán, la República Árabe Siria y Sudán del Sur.** Esta cifra duplica el número de países afectados en 2019.



## Perturbaciones recurrentes y cada vez más intensas están impulsando la inseguridad alimentaria aguda en 2025

### África Central y Meridional

Se prevé que un conflicto mayor en el este de la **República Democrática del Congo** podrá causar un deterioro de la inseguridad alimentaria aguda, en un contexto de severas perturbaciones económicas y altos niveles de desplazamiento. Las proyecciones disponibles indican una situación deteriorada en **Zimbabue**, basadas en altos precios de los alimentos y escasos ingresos hasta la cosecha de abril. No obstante, en las principales zonas cerealeras de la región se espera que las lluvias a inicios de 2025 beneficien la producción de cultivos y mejoren las oportunidades de empleo agrícola hasta abril de 2025, ayudando a la recuperación tras la intensa sequía de 2024.

### África Oriental

En **Sudán**, persiste una grave emergencia humanitaria. Se prevé para principios de 2025 una situación alimentaria severa, a pesar de los efectos atenuantes de las cosechas. Diez áreas enfrentan Hambruna, y otras 17 enfrentan riesgo de Hambruna, incluso antes de la temporada de escasez de junio a septiembre. Se prevé también un empeoramiento de la inseguridad alimentaria aguda en **Kenia, Somalia y Sudán del Sur.** En **Sudán del Sur**, los severos desafíos macroeconómicos limitan el acceso a los alimentos en medio de enfrentamientos armados crecientes y la continua afluencia de refugiados desde **Sudán.** Mayores sequías en zonas aún en recuperación de la sequía de 2020–2023, particularmente en partes de **Somalia.** En zonas de **Kenia y Etiopía** se observan baja producción de cereales, condiciones de pastoreo degradadas y altos precios de los alimentos.

### África Occidental y el Sahel

Las proyecciones disponibles para 11 países para el periodo junio–agosto muestran un deterioro de la situación alimentaria en comparación con el pico de 2024 en cinco países, y mejoras en seis. Los efectos persistentes de las inundaciones de 2024 y el conflicto continuo, sobre todo en el Sahel Central, plantean desafíos al acceso y disponibilidad de alimentos, particularmente en **Chad, Malí y Nigeria.** La alta inflación persistente, especialmente en **Nigeria y Sierra Leona,** mantendrá elevados los precios de los alimentos. La favorable temporada agrícola 2024/25 mejorará la disponibilidad alimentaria en 2025 en la mayoría de los países, excepto en **Senegal,** aliviando ligeramente las crisis alimentarias en algunos casos.

### Asia

Se espera que los fenómenos meteorológicos extremos sean un factor clave de los altos niveles de inseguridad alimentaria aguda. Su impacto adverso en la producción agrícola agravará aún más la frágil situación económica de la región. Las condiciones más secas y cálidas de lo normal en la primavera de 2025 afectaron los cultivos de secano en **Afganistán** y hay preocupación

por sequías emergentes en zonas de Punjab, Baluchistán y Sindh, en **Pakistán.** En **Myanmar,** donde el conflicto continúa intensificándose, la proyección de un empeoramiento de la inseguridad alimentaria aguda se hizo antes del terremoto de marzo de 2025, que destruyó infraestructura y cortó el acceso a servicios esenciales. La respuesta de emergencia se vio limitada por la falta de financiamiento y acceso humanitario, en un contexto de creciente preocupación por las poblaciones mas vulnerables.

### Europa

**Ucrania** sigue sufriendo ataques en el oriente, nororientes y sur, lo que obstaculiza gravemente la entrega de asistencia. La destrucción de infraestructura, incluidas redes eléctricas, suministro de agua y sistemas de transporte, seguirá limitando servicios básicos, especialmente para las personas que viven en las regiones de conflicto activo y cerca de la Federación Rusa. La devastación de los centros agrícolas e industriales en el este ha interrumpido las economías urbanas, profundizando la pobreza.

### América Latina y el Caribe

Se prevé que la creciente inseguridad y el deterioro económico en **Haití** y el conflicto en **Colombia** sean factores clave en 2025. Condiciones más secas y cálidas amenazan a América Central y el noreste de América del Sur, planteando riesgos extendidos para la producción agrícola, la disponibilidad de alimentos y los medios de vida. En los tres países con proyecciones para 2025, **Haití** enfrenta un mayor deterioro de la situación alimentaria, incluyendo más personas en Catástrofe (Fase 5 de la CIF). Una temporada agrícola superior al promedio debería mejorar la situación en **Guatemala,** aunque persisten focos de altos niveles de inseguridad alimentaria aguda. En **El Salvador,** los niveles proyectados de inseguridad alimentaria aguda subrayan la baja resiliencia de los hogares durante la temporada de escasez.

### Oriente Medio y el Norte de África

El cese al fuego de inicios de 2025 en **Palestina** (Franja de Gaza) condujo a menos hostilidades y más asistencia humanitaria. No obstante, desde marzo, los pasos hacia la Franja han estado cerrados, bloqueando la entrada de ayuda, alimentos, combustible y suministros médicos. Los combates, reanudados a mediados de marzo, provocaron nuevos desplazamientos y un mayor deterioro alimentario. La violencia creciente en **Palestina** (Cisjordania) probablemente seguirá afectando los medios de vida. La situación en **Líbano** sigue siendo inestable, sobre todo en el sur del país y en el sur de Beirut, lo que impide el retorno de desplazados y la recuperación de medios de vida, debido a la fuerte destrucción de infraestructura. En **República Árabe Siria,** la inseguridad sigue durante la transición política. En **Yemen,** la ayuda alimentaria limitada, el colapso económico y el riesgo de escasez de comida y combustible agravan una crisis ya severa, mientras nuevos combates afectan zonas del norte.